

# MAP UPDATES AMUNDSEN MIB 2



**ŠKODA**  
SIMPLY CLEVER

Installation instructions/ Instalační návod/ Installationsanleitung



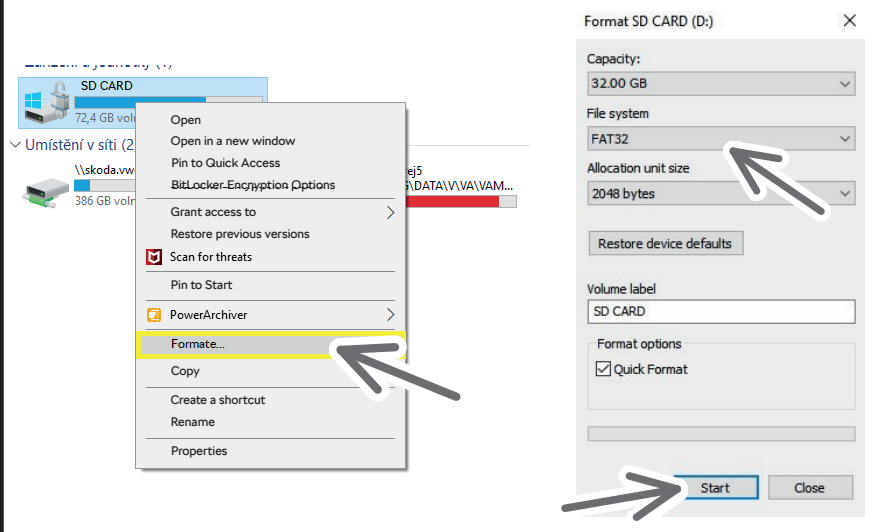
1

- Withdraw the Skoda original SD Card from your vehicle. This card has a security chip, so other cards will not work. Please note that the Infotainment unit will load maps from the SD card.
- Recommended SD card size is 32GB.



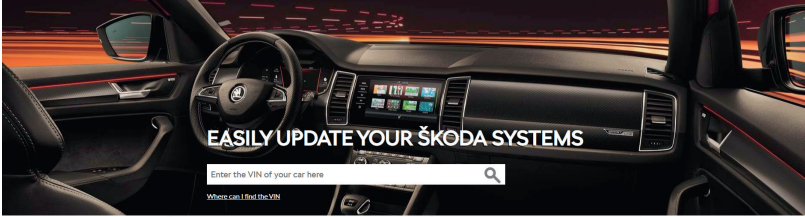
2

- Insert your SD card in to your computer and format it using FAT32 (File Allocation Table32).
- Recommended OS for formatting is WINDOWS OS.
- For SD cards larger than 32GB, use exFAT for formatting.



**3** - Please enter VIN of your vehicle to check available updates.

SKODA Update Portal Compatibility List EN



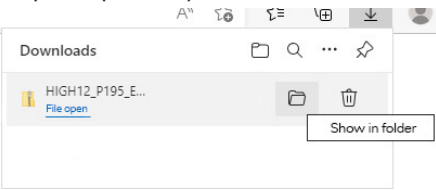
Maps are updated twice per year, usually during calendar week CW25 and CW45. ŠKODA AUTO reserves a right to change the date of the update and possibility of outdated maps due to delay from third-party suppliers.

**What can you update?**

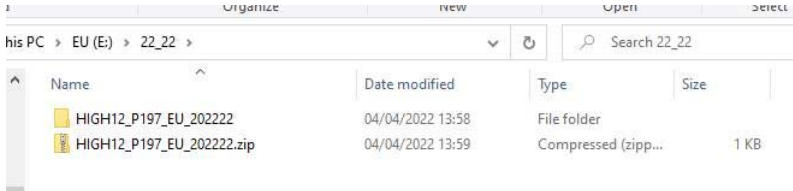
**GPS data**

GPS data undergoes constant changes (e.g. new roads, renumbering of roads and renumbering of houses), so after a certain time they are not up-to-date and navigating to your destination can be inaccurate or incorrect. We therefore recommend regular updates to navigation data.

**4** - Download required update to your PC's hard drive.

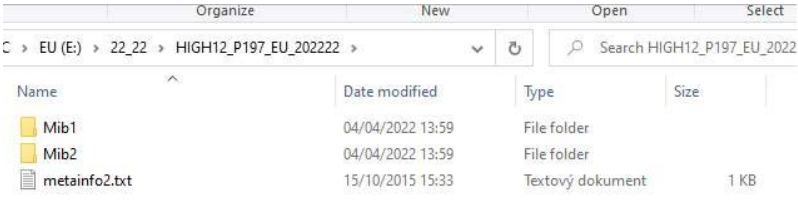


**5** - Extract the file.  
-We recommend using a native archive program to extract the files.



Name	Date modified	Type	Size
HIGH12_P197_EU_202222	04/04/2022 13:58	File folder	
HIGH12_P197_EU_202222.zip	04/04/2022 13:59	Compressed (zipp...	1 KB

**6** - Insert the files you downloaded and extracted on to the SD card (Do not put the files into any folder – put it straight to the SD card as you can see in the image lower).



Name	Date modified	Type	Size
Mib1	04/04/2022 13:59	File folder	
Mib2	04/04/2022 13:59	File folder	
metainfo2.txt	15/10/2015 15:33	Textový dokument	1 KB

7

- Insert your SD card back into your SD card reader inside your vehicle  
(Does not matter which one you will choose – Slot 1 or Slot 2).
- Once you insert the SD card the map will show.



8

### Installation

Option: NAV -> settings (in NAV) -> Information about version -> actualization (SD/USB) -> proceed as the navigation system requires

Option: Settings (general) -> information about the system -> actualization of SW -> proceed as the navigation system requires -> after the process the infotainment will restart -> maps are ready for use

9

**Check if the update was successful.**

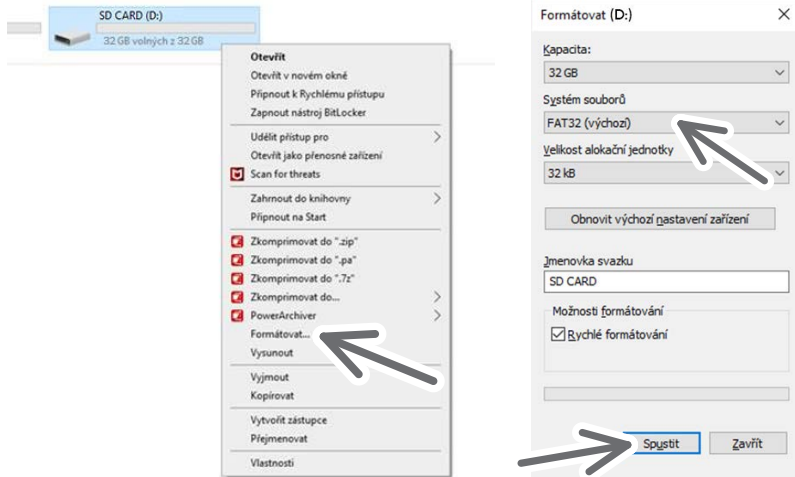
1

- Ze svého vozidla vyjměte originální SD kartu Škoda. Tato karta má bezpečnostní čip, takže ostatní karty nebudou fungovat. Vezměte prosím na vědomí, že infotainmentová jednotka načte mapy z SD karty.
- Doporučená velikost SD karty je 32 GB.



2

- Vložte SD kartu do počítače a naformátujte ji pomocí FAT32 (File Allocation Table 32).
- Doporučený operační systém pro formátování karty je WINDOWS.
- Pro SD karty s kapacitou větší než 32GB použijte pro formátování exFAT.



**3** - Pro kontrolu dostupné aktualizace zadejte VIN svého vozu.

**4** - Stáhněte si požadovanou aktualizaci na pevný disk počítače.

**5** - Rozbalte soubor.  
- Pro rozbalení souborů doporučujeme použít nativní archivační program.

Název	Datum změny	Typ	Velikost
HIGH12_P197_EU_202222	16.03.2022 17:32	Složka souborů	
HIGH12_P197_EU_202222	04.04.2022 12:42	PowerArchiver ZIP...	0 kB

**6** - Vložte stažené a extrahované soubory na SD kartu (! Nevkládejte soubory do složky - vložte je přímo na SD kartu viz obrázek níže).

Název	Datum změny	Typ	Velikost
Mib1	16.03.2022 17:18	Složka souborů	
Mib2	16.03.2022 18:25	Složka souborů	
metainfo2	15.10.2015 15:33	Textový dokument	1 kB

7

- Vložte SD kartu zpět do čtečky SD karet ve vozidle (nezáleží na tom, který ze slotů si vyberete - Slot 1 nebo Slot 2).
- Po vložení SD karty se mapa zobrazí.



8

### Instalace

ZPŮSOB 1: NAV -> nastavení (v NAV) -> Informace o verzi -> aktualizace (SD / USB) -> postupujte podle potřeby navigačního systému.

ZPŮSOB 2: Nastavení (obecně) -> informace o systému -> aktualizace SW -> pokračujte podle potřeby navigačního systému -> po procesu se infotainment restartuje -> mapy jsou připraveny k použití.

9

**Zkontrolujte, zda byla aktualizace úspěšná.**



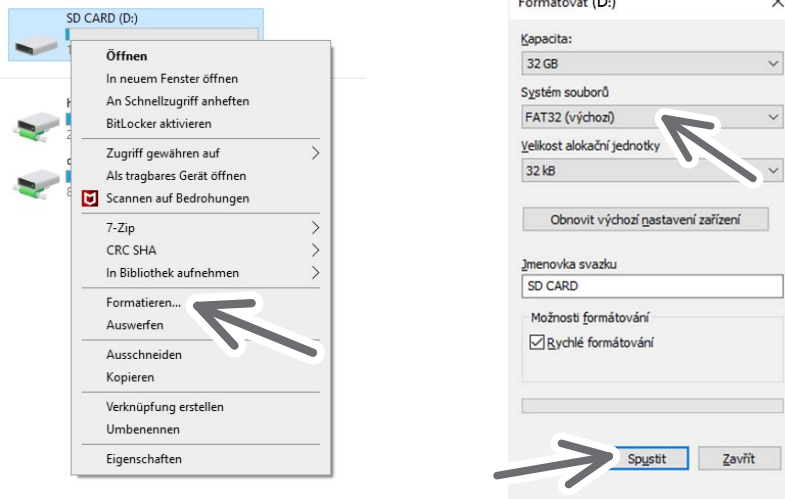
1

- Entfernen Sie die Original Škoda SD-Karte aus Ihrem Fahrzeug. Diese Karte verfügt über einen Sicherheitschip, sodass andere Karten nicht funktionieren. Bitte beachten Sie, dass die Infotainment-Einheit Karten von der SD-Karte liest.
- Die empfohlene SD-Kartengröße beträgt 32 GB.



2

- Legen Sie die SD-Karte in den Computer ein und formatieren Sie sie mit FAT32 (Dateizuordnungstabelle 32).
- Das empfohlene Betriebssystem für die Formatierung ist WINDOWS.
- Verwenden Sie für SD-Karten mit mehr als 32 GB exFAT zum Formatieren.



- 3 - Geben Sie die Fahrgestellnummer Ihres Fahrzeugs ein, um nach verfügbaren Updates zu suchen.

SKODA

Updates Portal Partneraktionen

EINFACHE AKTUALISIERUNG IHRES SKODA- INFOTAINMENTSYSTEMS

Fahrgestellnummer hier eingeben.

Suchen

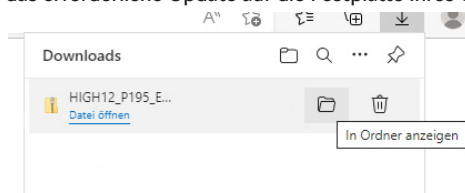
Wie finde ich die Fahrgestellnummer?

Das Here Update von Oktober 2019, das Here Update für das 3. Quartal 2020 ist für alle 3-Quartal 2020-Modelle nicht genehmigt, auf einer SD-Karte (Unverändert) abgerufen werden. Bitte bestellen Sie bei Bedarf eine weitere Original-Map-SD-Karte ohne Inhalt (SL000123666 - 32 GB für MB8 II) bei Ihrem SKODA-Partner. Die SD-Karte für die Navigationssysteme der ersten Generation (MB8 I) muss formatiert werden und die Größe der Abteilungsnummer muss beim Formatieren auf 4096 Bits eingestellt sein. Updates für die Navigationssysteme der Generation MB8 II (aktuell bei SCALA und KAMIQ) werden vernünftigerweise kostenlos durch das System selbst online aktualisiert. Bedingungen dafür siehe Fig.-Steuerungseinstellung.

Details >>

Welche Geräte können aktualisiert werden?

- 4 - Laden Sie das erforderliche Update auf die Festplatte Ihres Computers herunter.



- 5 - Entpacken Sie die Datei.  
- Wir empfehlen die Verwendung eines nativen Archivierungsprogramms zum Extrahieren der Dateien

Name	Änderungsdatum	Typ
HIGH12_P195_EU_202148	04.05.2022 08:58	Dateiordner
HIGH12_P195_EU_202148	28.04.2022 12:50	ZIP-komprimierte...

- 6 - Legen Sie heruntergeladene und extrahierte Dateien auf die SD-Karte ein (! Nicht einlegen Dateien in einen beliebigen Ordner - legen Sie sie direkt auf die SD-Karte ein, wie Sie im Bild unten sehen können.).

Name	Typ	Komprimierte Größe	Kennwortg...
Mib1	Dateiordner		
Mib2	Dateiordner		
metainfo2	Textdokument	1 KB	Nein

7

- Legen Sie Ihre SD-Karte wieder in Ihren SD-Kartenleser in Ihrem Fahrzeug ein (Es spielt keine Rolle, welchen Sie wählen - Steckplatz 1 oder Steckplatz 2).
- Sobald Sie die SD-Karte eingelegt haben, wird die Karte angezeigt.



8

### Installation

METHODE 1: NAV -> Einstellungen (in NAV) -> Versionsinformationen -> Update (SD / USB)  
-> Befolgen Sie die Anforderungen des Navigationssystems.

METHODE 2: Einstellungen (allgemein) -> Systeminformationen -> SW-Aktualisierung  
-> Fahren Sie nach Bedarf für das Navigationssystem fort -> nach dem Vorgang  
Infotainment wird neu gestartet -> Karten sind einsatzbereit.

9

**Überprüfen Sie, ob das Update erfolgreich war.**



- EN** - The information on the technical data, design, equipment, materials, guarantees and outside appearance refer to the period when the mounting instructions are sent to print. The manufacturer reserves the right to changes (including the change in technical parameters with reference to the individual model measures).
- CZ** - Informace o technických údajích, konstrukci, vybavení, materiálech, zárukách a vnějším vzhledu se vztahují na období zadávání montážního návodu do tisku. Výrobce si vyhradzuje právo změny (včetně změny technických parametrů se změnami jednotlivých modelových opatření).
- DE** - Informationen über technische Angaben, Konstruktion, Ausrüstung, Werkstoffe, Garantien und äußerliches Aussehen beziehen sich auf den Zeitraum, in dem die Montageanleitung in Druck gegeben wurde. Der Hersteller behält sich das Änderungsrecht vor (samt Änderungen der technischen Parameter mit Änderungen einzelner Modellmaßnahmen).
- ES** - Las informaciones sobre los datos técnicos, la construcción, el equipo, los materiales, la garantía y el aspecto son válidas para el período en que la instrucción de montaje es mandada a imprimir. El fabricante se reserva el derecho de cambiar (incluyendo el cambio de los parámetros técnicos con los cambios de las distintas medidas modelo).
- FR** - Les informations sur les données techniques, de construction, d'équipement, de matériaux, de garanties et sur l'aspect concernant la période de mise sous presse des instructions de montage. Le fabricant se réserve le droit de modification (incluant les modifications des paramètres techniques avec des modifications particulières des mesures de modelage).
- IT** - Informazioni dei dati tecnici, costruzione, corredo, materiali, garanzie e l'aspetto esterno riguardano il periodo, quando l'istruzione per il montaggio sono stati dati alle stampe. Il produttore si riserva il diritto di eseguire le modifiche (compreso la modifica dei parametri tecnici riguardanti la modifiche dei modelli).
- SV** - Upplysningarna om tekniska data, konstruktion, utrustning, materialier, garantier, och om yttre utseendet, gäller tidrymden då montageanledningen givits i uppdrag för tryckning. Producenten förbehåller sig rätten till förändringar (inkl. modifikation av tekniska parametrar sammen med ändringar av enskilda modellåtgärder).
- NL** - Informaties over de technische gegevens, constructie, uitrusting, materialen, garanties en het uiterlijk hebben betrekking op de periode wanneer de montageaanwijzing in druk wordt gegeven. De fabrikant behoudt zich het recht van de wijziging voor (inclusief wijziging van de technische parameters met de wijzigingen van de afzonderlijke modelvoorzieningen).
- PL** - Informacje o danych technicznych, konstrukcji, wyposażeniu, materiałach, gwarancjach i wyglądzie zewnętrznym odnoszą się do okresu zlecenia instrukcji montażowej do druku. Producent zastrzega sobie prawo zmiany (włącznie ze zmianą parametrów technicznych ze zmianami poszczególnych modelowych posunięć).
- SK** - Informácie o technických údajoch, konštrukcii, vybavení, materiáloch, zárukách a vonkajšom vzhlade sa vzťahujú na obdobie zadávania montážneho návodu do tlače. Výrobca si vyhradzuje právo zmeny (vrátane zmeny technických parametrov so zmenami jednotlivých modelových opatrení).
- RU** - Информация о технических данных, конструкции, оснащении, материалах, гарантии и внешнего вида соответствует периоду передачи заказа инструкции по монтажу в печать. Производитель оставляет за собой право внесения изменений (в том числе изменений технических параметров с изменениями отдельных модельных мер).
- HU** - A műszaki adatokra, a konstrukcióra, a felhasznált anyagokra, a garanciára és a termék kivetelére vonatkozó adatok a jelen anyag nyomdába kerülésének idején érvényben lévő állapotot tükrözik. A gyártó fenntartja magának a változtatások jogát (azokat a műszaki változtatásokat is beleértve, amelyek a modellmódosítások miatt következnek be).
- RO** - Informațiile privind datele tehnice, construcția, dotarea, materialele, garanțiile și aspectul exterior se referă la momentul prezentării instrucțiunilor de montaj pentru tipărire. Fabrică își rezervă dreptul de a face schimbări (inclusiv schimbarea parametrilor tehnici cu schimbările măsurilor pentru diferitele modele).

**05. 2022**